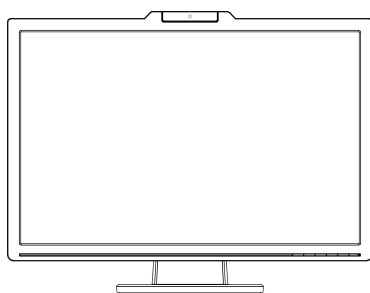




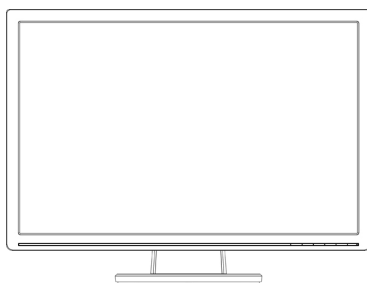
E3949 V1
August 2008

LCD Monitor séria VK266/VW266

Návod na obsluhu



VK266



VW266

Obsah

Vyhlasenia	iii
Bezpečnostné informácie.....	iv
Starostlivosť a čistenie	v

Kapitola 1: Predstavenie výrobku.

1.1	Vitajte!.....	1-1
1.2	Obsah balenia	1-1
1.3	Zmontovanie podstavca monitора.	1-2
1.5	Predstavenie monitора	1-3
1.5.1	Predná strana LCD monitора	1-3
1.5.2	Zadná strana LCD monitора	1-4

Kapitola 2: Nastavenie

2.1	Demontáž ramena/stojana (pre prvok VESA určený pre montáž na stenu).....	2-1
2.2	Nastavenie monitора	2-2

Kapitola 3: Všeobecné pokyny.

3.1	Menu OSD (obrazkový displej)	3-1
3.1.1	Ako vykonať opätovnú konfiguráciu	3-1
3.1.2	Úvod do funkcií OSD	3-1
3.2	Súhrnný prehľad technických špecifikácií	3-4
3.3	Riešenie problémov (Často kladené otázky	3-5
3.4	Podporované prevádzkové režimy	3-6
3.5	Podporované primárne synchronizácie s HDMI pre	3-7

Autorské práva © 2008 ASUSTeK COMPUTER INC. Všetky práva sú vyhradené.

Žiadna časť tohto návodu na obsluhu, a to vrátane výrobkov a softvéru v ňom popísaných nesmie byť bez vyjadrenia spoločnosti ASUSTeK COMPUTER INC. ("ASUS") prostredníctvom písomného súhlasu kopírovaná, prenášaná, prepisovaná, uložená do pamäte vyhľadávacieho systému, alebo prekladaná do iného jazyka

v akejkoľvek forme alebo akýmkoľvek prostriedkami, a to okrem dokumentácie kupujúceho slúžiacej pre jeho potreby zálohovania.

Záruka vzťahujúca sa na výrobok alebo službu nebude predĺžená v prípade ak: (1) bol výrobok opravený, upravovaný alebo zmenený, a to pokiaľ takáto oprava, úprava alebo zmena nebola písomne autorizovaná spoločnosťou ASUS; alebo (2) ak sériové číslo výrobku bolo zmazané alebo chýba.

SPOLOČNOSŤ ASUS POSKYTUJE TENTO NÁVOD NA OBSLUHU „TAK AKO JE“, BEZ ZÁRUKY AKÉHOKOL'VEK DRUHU, ČI UŽ VÝSLOVNEJ ALEBO ZÁHRNUTEJ, VRÁTANE, ALE NIE OBMEDZENÉ NA ZÁHRNUTÉ ZÁRUKY ALEBO PODMIENKY TÝKAJÚCE NEPORUŠENIA, PREDAJNOSTI ALEBO VHODNOSTI PRE URČITÝ ÚČEL. SPOLOČNOSŤ ASUS, JEJ RIADITELIA, ÚRADNÍCI, ZAMESTNANCI ALEBO PREDAJCOVIA NEBUDÚ ZODPOVEDNÍ ZA AKÉKOL'VEK NEPRIAME, ZVLÁŠTNE, NÁHODNÉ ALEBO VYPLÝVAJÚCE ŠKODY (VRÁTANE ŠKÔD SPÔSOBENÝCH STRATOU NA ZISKU, STRATOU V OBLASTI PODNIKATEĽSKÝCH AKTIVÍT

A PODOBNE), A TO AJ AK SPOLOČNOSŤ ASUS BOLA OBOZNÁMENÁ S MOŽNOSŤOU TAKÝCHTO ŠKÔD, KTORÉ SÚ DÔSLEDKOM CHYBY ALEBO OMYLU V RÁMCI TOHO NÁVODU ALEBO V RÁMCI VÝROBKU.

TECHNICKÉ ŠPECIFIKÁCIE A INFORMÁCIE, KTORÉ SÚ SÚČASŤOU TOHTO NÁVODU SÚ UVEDENÉ IBA PRE INFORMATÍVNE ÚČELY A MÔŽU BYŤ KEDYKOL'VEK ZMENENÉ BEZ PREDCHÁDZAJÚCEHO OZNÁMENIA, PRIČOM BY TO NEMALO BYŤ INTERPRETOVANÉ AKO POVINNOSŤ SPOLOČNOSTI ASUS. SPOLOČNOSŤ ASUS NEPREBERÁ ZODPOVEDNOSŤ ANI ZÁVÄZKY TÝKAJÚCE SA AKÝCHKOL'VEK CHÝB ALEBO NEPRESNOSTÍ, KTORÉ SA MÔŽU V RÁMCI TOHTO NÁVODU VYSKYTNÚŤ, A TO VRÁTANE V NÁVODE POPÍSANÝCH VÝROBKOV A SOFTVÉRU.

Výrobky a firemné označenia, ktoré sa objavujú v tomto návode môžu a nemusia byť obchodným značkami alebo autorskými právami patriacimi spoločnostiam a používajú sa iba na označenie alebo na vysvetľovanie, a to v prospech ich vlastníkov a bez zámeru ich porušovania.

Vyhlásenia

Prehlásenie Amerického federálneho výboru pre telekomunikácie (FCC)

Zariadenie je v súlade s časťou 15 FCC pravidiel. Prevádzka je podmienená nasledujúcimi dvoma podmienkami:

- Toto zariadenie nesmie spôsobiť škodlivú interferenciu a
- Toto zariadenie musí akceptovať akúkoľvek prijatú interferenciu, a to vrátane interferencie, ktorá môže spôsobiť neželateľnú činnosť.

Toto zariadenie bolo odskúšané a zistilo sa, že sa zhoduje s obmedzeniami pre digitálne zariadenia triedy B podľa časti 15 predpisov FCC. Tieto obmedzenia sú určené na to, aby poskytovali primeranú ochranu voči škodlivému rušeniu v domácej inštalácii. Tento výrobok generuje, využíva a môže aj vyžarovať energiu s rádiovou frekvenciou, a ak nie je nainštalovaný a nepoužíva sa v súlade s inštrukciami výrobcu, môže spôsobovať škodlivé rušenie rádiovkej komunikácie. Neexistuje však záruka, že pri určitej inštalácii nedôjde k vzniku rušenia. Ak toto zariadenie spôsobuje škodlivé rušenie rádiového alebo televízneho príjmu, čo je možné zistiť zapnutím a vypnutím zariadenia, používateľ je oprávnený pokúsiť sa toto rušenie napraviť jedným alebo viacerými nasledujúcimi opatreniami:

- Zmeniť polohu alebo umiestnenie prijímacej antény.
- Zväčšiť vzdialenosť medzi zariadením a prijímačom.
- Pripojiť zariadenie do elektrickej zásuvky k inému okruhu, než ku ktorému je pripojený prijímač.
- Problémy konzultujte s predajcom alebo so skúseným rádiovým/televíznym technikom.

Naša spoločnosť, ako partner Energy Star® stanovila, že tento výrobok je v súlade s predpismi Energy Star® týkajúcimi sa energetickej efektívnosti.

Vyhlásenie kanadského odboru pre komunikácie

Toto digitálne zariadenie neprevyšuje limitné hodnoty pre Triedu B týkajúce sa emisií rádiového šumu z digitálnych zariadení stanovené na základe nariadení o rádiovkej interferencii kanadského odboru pre komunikácie.

Tento digitálny prístroj triedy B je v súlade s kanadskou normou ICES-003.

Bezpečnostné informácie

- Pred vykonaním nastavenia monitora si dôkladne prečítajte dokumentáciu, ktorú nájdete v balení.
- Aby ste zabránili vzniku požiaru alebo zasiahnutiu elektrickým prúdom, nikdy nevystavujte monitor účinkom dažďa alebo vlhkosti.
- Nikdy sa nepokúšajte otvoriť skrinku monitora. Nebezpečné vysoké napätie vo vnútri monitora môže mať za následok vážne fyzické poranenia.
- V prípade prerušenia napájania sa tento problém nepokúšajte odstrániť vlastnými silami. Spojte sa s kvalifikovaným servisným technikom alebo predajcom výrobku.
- Pred používaním tohto výrobku sa presvedčte, že všetky káble sú správne pripojené a že sieťový kábel nie je poškodený. Ak zistíte akékoľvek poškodenie, spojte sa okamžite s predajcom.
- Štrbiny a otvory na zadnej a hornej strane skrinky sú určené pre vetranie. Tieto otvory neblokujte. Výrobok nikdy neumiestňujte do blízkosti alebo nad radiátor alebo zdroj tepla pokiaľ nezabezpečíte správnu ventiláciu vzduchu.
- Monitor by mal byť prevádzkovaný s pripojením iba k takému sieťovému zdroju, aký je uvedený na štítku. Ak si nie ste istí druhom sieťového napájania, ktorý je v rámci vašej domácnosti, túto náležitosť prekonzultujte s vaším predajcom alebo s miestnym dodávateľom energie.
- Používajte vhodnú sieťovú zástrčku, ktorá zodpovedá vašim miestnym normám pre napájanie elektrickým prúdom.
- Nepreťažujte viacnásobné zásuvky a predlžovacie káble. Preťaženie môže zapríčiniť vznik požiaru alebo elektrického šoku.
- Vyhňte sa prachu, vlhkosti a teplotným extrémom. Monitor neumiestňujte na miesta, kde by mohol zmoknúť. Monitor umiestnite na stabilný povrch.
- Jednotku odpojte počas búrky, v rámci ktorej sa vyskytujú blesky, alebo v prípade, ak zariadenie nepoužívate počas dlhších časových období. Týmto ochránite monitor pred poškodením spôsobeným nárazovými prúdmi.
- Do otvorov na skrinke monitora nikdy nestrkajte žiadne predmety ani nenalievajte tekutiny akýchkoľvek druhov.
- Aby ste zabezpečili uspokojujúcu činnosť, monitor používajte iba v spojení s počítačmi uvedenými v zozname UL, a to takými, ktoré majú vhodne nakonfigurované objímky označené 100 - 240V AC.
- Ak sa v prípade monitora vyskytnú technické problémy, spojte sa s kvalifikovaným servisným technikom alebo s predajcom.

Starostlivosť a čistenie

- Pred zdvíhaním alebo premiestňovaním monitora je lepšie, ak odpojíte káble a sieťový kábel. Pri umiestňovaní monitora používajte správne techniky dvíhania. Pri dvíhaní alebo prenášaní monitora uchopte monitor za jeho okraje. Monitor nezdvíhajte držiak ho za stojan alebo kábel.
- Čistenie Monitor vypnite a odpojte sieťový kábel. Povrch monitora vyčistite tkaninou nepúšťajúcou vlákna, ktorá nemá abrazívne účinky. Odolné škvrny môžete odstrániť pomocou tkaniny navlhčenej v stredne silnom čistiacom prostriedku.
- Vyhnite sa používaniu čistiaceho prostriedku, ktorý obsahuje alkohol alebo acetón. Používajte čistiaci prostriedok určený na čistenie LCD. Čistiaci prostriedok nikdy nestriekajte priamo na obrazovku, pretože sa môže dostať do vnútra monitora a spôsobiť zasiahnutie elektrickým prúdom.

Počas prevádzky monitora sa môžu vyskytnúť príznaky, ktoré sú bežné:

- Počas prvého používania môže obrazovka blikať kvôli charakteru fluorescenčného svetla. Monitor vypnite pomocou sieťového vypínača a opätovne ho zapnite, aby ste sa presvedčili, že blikanie prestalo.
- V rámci obrazovky môžete nájsť miesta s mierne nevyváženým jasom, a to v závislosti na vzore pracovnej plochy, ktorý používate.
- Po dlhodobom zobrazení rovnakého obrazu môže pri prepnutí na iný obraz dôjsť k výskytu paobrazu predchádzajúceho zobrazenia obrazovky. Obrazovka sa pomaly zotaví alebo na dlhšiu dobu môžete monitor vypnúť pomocou sieťového vypínača.
- Ak bude obrazovka čierna alebo ak bude blikať, resp. nebude fungovať, za účelom opravy sa spojte s predajcom alebo servisným strediskom. Obrazovku neopravujte vlastnými silami.

Dohody používané v rámci tohto návodu



VÝSTRAHA: Informácie uvedené s cieľom predísť poraneniu v prípade vykonávania činnosti.



VAROVANIE: Informácie uvedené s cieľom predísť poškodeniu prvkov v prípade vykonávania činnosti.



DÔLEŽITÉ: Informácie o náležitostiach, ktoré **MUSÍTE** dodržiavať v prípade vykonávania činnosti.



POZNÁMKA: Tipy a dodatočné informácie, ktoré napomáhajú vykonať činnosť.

Kde môžete nájsť viac informácií

Ďalšie informácie o výrobku a aktualizáciách softvéru nájdete v nasledujúcich zdrojoch.

1. Internetové stránky spoločnosti ASUS

Internetové stránky spoločnosti ASUS® poskytujú aktualizované informácie o hardvérových a softvérových výrobkoch spoločnosti ASUS. Pozrite sa na stránku <http://www.asus.com>

2. Prídavná dokumentácia

Balenie vášho výrobku môže obsahovať prídavnú dokumentáciu, akou je záručný list, ktorú do balenia pridal predajca. Tieto dokumenty nepredstavujú súčasť štandardného balenia.

1.1 Vitajte!

Ďakujeme, že ste si zakúpili LCD monitor ASUS série VK266/VW266!

Najnovší širokouhlý LCD monitor od spoločnosti ASUS ponúka ostrejšie, širšie a jasnejšie zobrazenie vrátane základných funkcií ktoré vylepšujú váš zážitok z pozerania. Pomocou týchto funkcií sa dokážete potešiť z pohodlia a z vynikajúceho vizuálneho zážitku, ktorý vám prináša séria monitorov VK266/VW266.

1.2 Obsah balenia

V rámci balenia LCD monitora série VK266/VW266 skontrolujte nasledujúce položky:

- ✓ LCD monitor
- ✓ Podstavec monitora
- ✓ 1 x CD
- ✓ Stručný návod na spustenie
- ✓ 1 x sieťový napájací kábel
- ✓ 1 x VGA kábel
- ✓ 1 x USB kábel určený pre web kameru (iba v prípade niektorých modelov)
- ✓ 1 x DVI kábel (iba v prípade niektorých modelov)
- ✓ 1 x audio kábel



Ak je ktorákoľvek z týchto položiek poškodená alebo chýba, spojte sa okamžite so svojim predajcom.

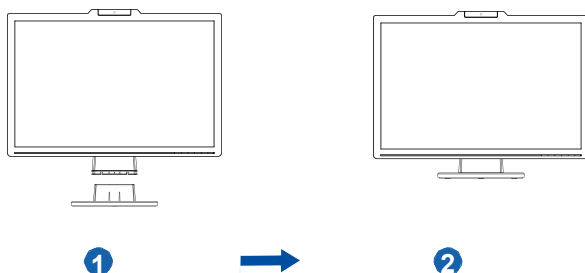
1.3 Zloženie podstavca monitora

Zloženie podstavca monitora:

1. Podstavec pripojte k monitoru. Kliknutie je signálom toho, že podstavec bol úspešne pripojený.
2. Uhol monitora nastavte tak, aby bol pre vás čo najpohodlnejší.



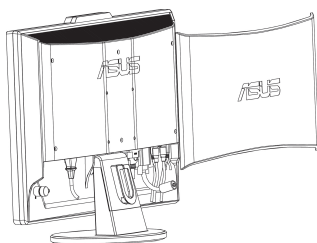
Odporúčame vám zakryť povrch stola mäkkou tkaninou, aby ste zabránili poškodeniu monitora.



1.4 Pripojte kábel

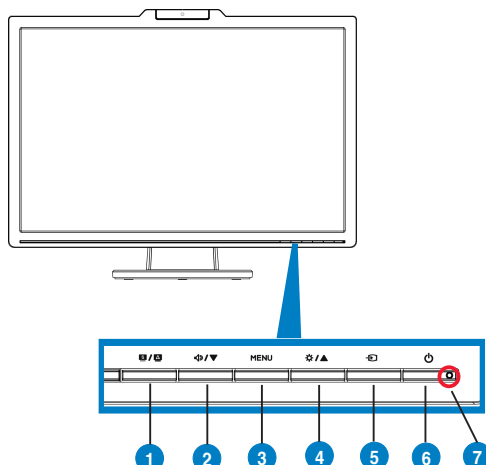
Pripojenie káblov:

1. Opatrne rukou snímte zadný kryt.
2. Pripojte káble, ktoré potrebujete, a to na základe kapitoly 1.5.2, str. 1-4.



1.5 Predstavenie monitora


1.5.1 Predná strana LCD monitora



1. **S/A** Tlačidlo:
 - Dlhým stlačením tohto tlačidla počas doby 2-4 sekúnd (iba pre režim VGA) dôjde k automatickému nastaveniu optimálnej polohy, synchronizácie a fázy obrazu.
 - Pomocou tohto aktivačného klávesu dokážete prepínať medzi piatimi prednastavenými režimami pre video (režim hry, režim nočného zobrazenia, režim zobrazenia scenérie, štandardný režim a režim divadlo), a to pomocou technológie vylepšenia videa SPLENDID™.
 - V prípade, že je OSD menu aktívne, OSD menu opustíte alebo prejdete na predchádzajúce menu.
2. **Left/Right/Up/Down** Tlačidlo:
 - Stlačením tohto tlačidla zmenšíte hodnotu pre vybranú funkciu alebo prejdete na nasledujúcu funkciu.
 - Ide aj o aktivačný kláves pre nastavenie hlasitosti.
3. Tlačidlo MENU:
 - V prípade aktívneho OSD menu, stlačením tohto tlačidla potvrdíte/vyberiete zvýraznenú ikonu (funkciu).
4. **Star/Up/Down** Tlačidlo:
 - Stlačením tohto tlačidla zvýšite hodnotu pre vybranú funkciu alebo prejdete na predchádzajúcu funkciu.
 - Ide aj o aktivačný kláves pre nastavenie jas.
5. **G** Tlačidlo voľby vstupu
Pomocou tejto klávesovej skratky dokážete prepínať vstupné signály typu VGA, DVI, HDMI, komponentný signál. (v prípade niektorých modelov)

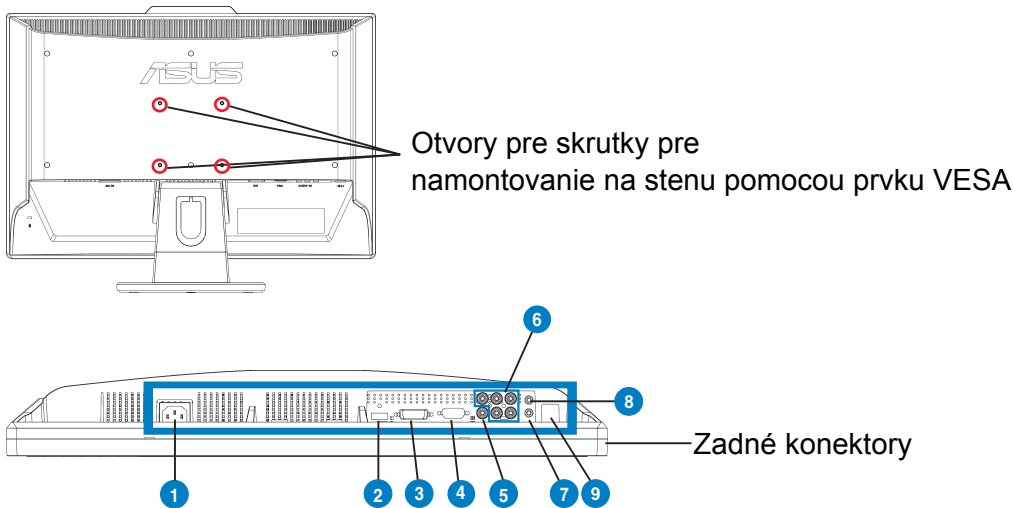


Stlačením tlačidla **G** (Tlačidlo pre voľbu vstupu) zobrazíte HDMI a komponentný signál po pripojení kábla ku monitoru.

- 6.  Hlavný sieťový vypínač
 - Stlačte tento hlavný sieťový vypínač, aby ste zapli alebo vypli monitor.
- 7. Indikátor napájania zo siete
 - Zadefinovanie farby indikátora napájania zo siete je v doluvedenej tabuľke.

Stav	Popis
Modrá	ZAPNUTÝ
Žltá	Pohotovostný režim
NESVIETI	VYPNUTÝ

1.5.2 Zadná strana LCD monitora



1	Port pre pripojenie prívodu striedavého prúdu
2	Vstupný port HDMI
3	DVI port
4	VGA port
5	Výstupný SPDIF port HDMI
6	Porty YPbPr + L/P audio porty
7	Port zapojenia
8	Výstupný port pre slúchadlá
9	Vstupný USB port (iba v prípade niektorých modelov)

2.1 Odpojenie ramena/stojana (kvôli namontovaniu na stenu typu VESA)

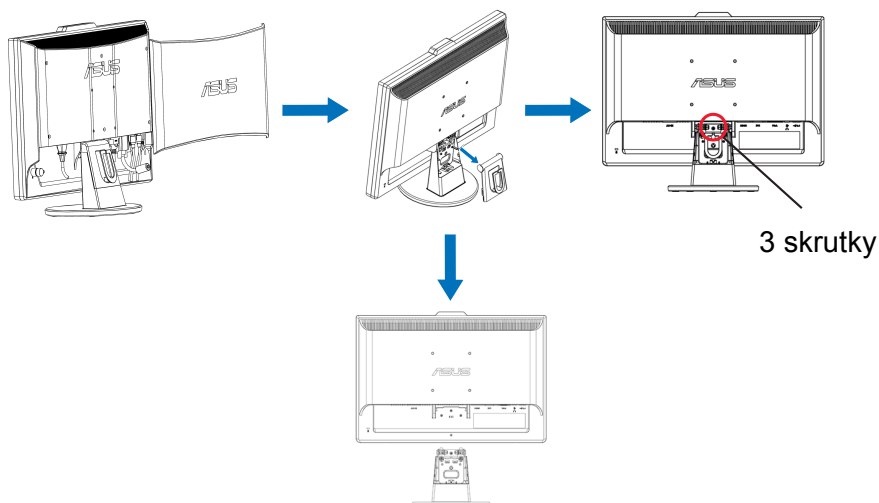
Snímateľný stojan LCD monitorov série VK266/VW266 bol špeciálne navrhnutý pre namontovanie na stenu pomocou prvku VESA.

Odpojenie ramena/stojana:

1. Opatrne rukou snímte zadný kryt.
2. Opatrne rukou snímte kryt ramena.
3. Monitor opatrne položte prednou časťou na stôl. Pomocou skrutkovača odskrutkujte tri skrutky na stojane monitora podľa dolu uvedeného obrázka.
4. Odpojte rameno od monitora.



- Odporúčame vám zakryť povrch stola mäkkou tkaninou, aby ste zabránili poškodeniu monitora.
- Pri odskrutkovaní skrutiek držte stojan monitora.



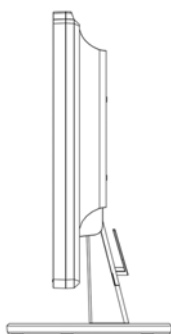
Montážna súprava VESA (100 x 100 mm) sa kupuje samostatne.

Pre použite v spojení s konzolou pre montáž na stenu, ktorá je uvedená v zozname UL a ktorej minimálna hmotnosť/zaťaženie je 7,9 kg (veľkosť skrutky: 4 mm x 12 mm)

2.2 Nastavenie monitora

- Kvôli optimálnemu sledovaniu vám odporúčame pozerat' sa na celú prednú časť monitora a následne nastaviť monitor do uhla, ktorý vám najviac vyhovuje.
- Počas zmeny uhla pridržavajte podstavec, aby ste zabránili prevrhnutiu monitora.
- Uhol monitora môžete nastaviť v rozmedzí -5° až 20°.

-5° až 20°



2.3 Inštalácia softvéru Life-Frame 2

Séria monitorov ASUS VK266 ponúka jednoduché používanie softvéru LifeFrame2, ktorý dokáže spolupracovať a umožňuje vytváranie vlastných fotografií alebo video klipov.




- Iba operačný systém Microsoft® Windows® Vista/XP Service Pack 2 podporuje softvér LifeFrame 2.
- Softvér LifeFrame 2 nájdete na priloženom CD s podporou.

Pokyny na inštaláciu

1. Zatvorte všetky ostatné aplikácie.
2. Do optickej mechaniky vložte CD s podporou a spustíte program LifeFrame 2.
3. Pre dokončenie inštalácie postupujte podľa krokov na obrazovke.

3.1 Menu OSD (obrazovkový displej)

3.1.1 Ako vykonať opätovnú konfiguráciu

1. Stlačte tlačidlo MENU, aby ste tak aktivovali menu OSD.
2. Stlačte ▼ a ▲ a pohybujte sa v rámci funkcií. Stlačením tlačidla MENU zvýraznite a zaktivujte požadovanú funkciu. Ak vybraná funkcia obsahuje podriadené menu, stlačte ▼ a ▲ ešte raz pre pohyb v rámci funkcií podriadeného menu. Stlačením tlačidla MENU zvýraznite a zaktivujte požadovanú funkciu podriadeného menu.
3. Stlačte ▼ a ▲ aby ste zmenili nastavenia vybranej funkcie.
4. Pre odchod z menu OSD stlačte  tlačidlo. Krok 2 a krok 3 zopakujte pre nastavenie akejkoľvek ďalšej funkcie.



3.1.2 Úvod do funkcií OSD

1. Splendid

Táto funkcia obsahuje päť podriadených funkcií, ktoré si môžete zvoliť na základe vlastných preferencií.

Každý režim obsahuje možnosť Reset, ktorá vám umožňuje zachovať vaše nastavenie alebo vrátiť sa k prednastavenému režimu.



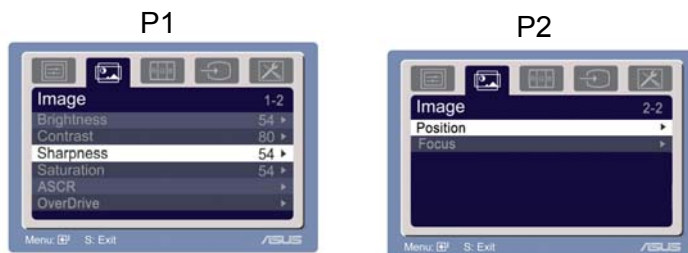
- **Scenery Mode (Režim scenérie):** najlepšia voľba pre zobrazenie fotografie scenérie za pomoci funkcie vylepšenia videa SPLENDID™.
- **Standard Mode (Štandardný režim):** najlepšia voľba pre editovanie dokumentov za pomoci funkcie vylepšenia videa SPLENDID™.
- **Theater Mode (Režim divadlo):** najlepšia voľba pre sledovanie filmov za pomoci funkcie vylepšenia videa SPLENDID™.
- **Game Mode (Režim hra):** najlepšia voľba pre hranie hier za pomoci funkcie vylepšenia videa SPLENDID™.
- **Night View Mode (Režim nočného zobrazenia):** najlepšia voľba sledovanie filmov alebo hranie hier s tmavou scénériou za pomoci funkcie vylepšenia videa SPLENDID™.



- V štandardnom režime nie je možné užívateľsky nakonfigurovať funkcie **Saturation (Sýtosť)** a **ASCR**.
- V ostatných režimoch nemožno užívateľsky nakonfigurovať funkciu **sRGB**.

2. Image (Obráz)

Pomocou tejto hlavnej funkcie dokážete nastaviť jas, kontrast, ostrosť, sýtosť, polohu (iba pre VGA) a zaostrenie (iba pre VGA).



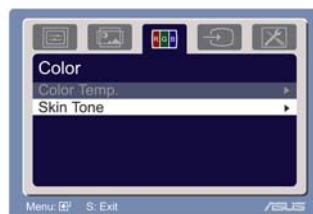
- Brightness (Jas): rozsah nastavenia je od 0 do 100. ☼ je aktivačným klávesom na aktiváciu tejto funkcie.
- Contrast (Kontrast): rozsah nastavenia je od 0 do 100.
- Sharpness (Ostrosť): rozsah nastavenia je od 0 do 100.
- Saturation (Sýtosť): rozsah nastavenia je od 0 do 100.
- ASCR: Zvoľte YES (Áno) alebo NO (Nie) pre aktivovanie alebo zablokovanie funkcie dynamického kontrastného pomeru. (v prípade niektorých modelov)
- Over Drive: Pre zvýšenie rýchlosti doby odozvy pomocou technológie Over Drive; rozsah nastavenie je od 0 do 100. (v prípade niektorých modelov)
- Position (Poloha): nastavuje horizontálnu (H-position) a vertikálnu polohu (V-Position) obrazu. Rozsah nastavenia je od 0 do 100.
- Focus (Zaostrenie): znižuje šum horizontálnych riadkov a šum vertikálnych riadkov obrazu samostatným nastavením fázy (Phase) a synchronizácie (Clock). Rozsah nastavenia je od 0 do 100.



- Phase (Fáza) nastavuje fázu signálu pre synchronizáciu pixlov. Pri nesprávnom nastavení fázy sa v rámci obrazovky zobrazia horizontálne rušenia.
- Clock (Synchronizácia) (frekvencia pixlov) nastavuje počet pixlov snímaných pri jednom horizontálnom pohybe. Ak frekvencia nie je správna, na obrazovke sa zobrazia vertikálne pruhy a obraz nebude proporcionálny.

3. Color (Farba)

Pomocou tejto funkcie si zvoľte farbu obrazu, ktorá vám vyhovuje.



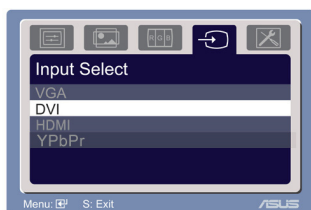
- Color temp. (Teplotný stupeň farieb): obsahuje päť režimov farieb vrátane Cool (Chladný) Normal (Normálny), Warm (Teplý), sRGB a User (Užívateľsky nastavený)
- Skin Tone (Farba pokožky): obsahuje tri režimy farieb Reddish (Červenkastá), Natural (Prirodzená) a Yellowish (Žltkastá).



V rámci užívateľského režimu môže užívateľ nastaviť farby R (červená), G (zelená) a B (modrá); rozsah nastavenia je od 0 do 00.

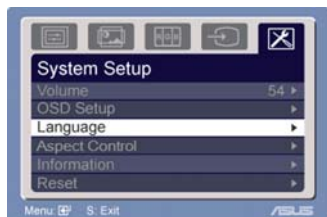
4. Input Select (Voľba vstupu)

Pomocou tejto funkcie dokážete zvoliť vstupný zdroj VGA, DVI, HDMI alebo YPbPr. (iba v prípade niektorých modelov)



5. System Setup (Nastavenie systému)

Umožňuje vykonať nastavenie systému.






- Volume (Hlasitosť): rozsah nastavenia je od 0 do 100. je aktivačným klávesom na aktiváciu tejto funkcie.
- OSD Setup (Nastavenie OSD): nastavuje horizontálnu (H-position) a vertikálnu polohu (V-Position) OSD. Rozsah nastavenia je od 0 do 100. V rámci voľby vypnutia OSD môžete nastaviť vypnutie OSD v rozsahu 10 až 120.
- Language (Jazyk): k dispozícii máte desať jazykov vrátane angličtiny, nemčiny, taliančiny, francúzštiny, holandčiny, španielčiny, ruštiny, tradičnej čínštiny, zjednodušenej čínštiny, japončiny a kórejčiny.
- Aspect Controls (Nastavenie pomeru strán): nastavuje pomer strán obrazu na "Full (Celá obrazovka)" alebo na pomer strán "4:3". (v prípade niektorých modelov)
- Information (Informácie): zobrazuje informácie o monitore.
- Reset: "Yes (Áno)" umožňuje obnovenie prednastavených hodnôt.

3.2 Súhrnný prehľad technických špecifikácií

Pre modely série VK266/VW266

Model	VK266H	VW266H
Veľkosť panela	25,5"W	25,5"W
Max. rozlíšenie	1920x1200	1920x1200
Jas (max.)	≧ 300cd/m ²	≧ 300cd/m ²
Kontrastný pomer Intrisinc (max.)	≧ 1000:1	≧ 1000:1
Uhol sledovania (CR=10)	≧ 160°(V) ; ≧ 170°(H)	≧ 160°(V) ; ≧ 170°(H)
Farby displeja	16,7 M (6bit Hi FRC)	16,7 M (6bit Hi FRC)
Doba odozvy	2 ms (od sivej po sivú)	2 ms (od sivej po sivú)
Web kamera (zabudovaná)	2,0M	-
Satelitný reproduktor	3 W x 2 stereo	3 W x 2 stereo
Výstup pre slúchadlo	Áno	Áno
Zvuk z HDMI	Áno	Áno
Vstup HDMI	Áno	Áno
Vstup DVI	DVI s HDCP	DVI s HDCP
Vstup D-Sub	Áno	Áno
Zapojenie zvuku	Áno	Áno
RCA 3 x 2(YPbPr, P/L, SPDIF)	Áno	Áno
Spotreba pri zapnutí	85W	85W
Naklonenie	+25° ~ -5°	+25° ~ -5°
Zostava pre namont. na stenu VESA	Áno (100 mm x 100 mm)	Áno (100 mm x 100 mm)
Fyz. rozmery (Š x V x H)	596x461x240	596x449x240
Rozmery krabice (Š x V x H)	693x528x206	693x528x206
Čistá hmotnosť (pribl.)	7,9	7,9
Hrubá hmotnosť (pribl.)	11,1	11,1
Hodnota napätia	striedavý prúd: 100~240 V (zabud.)	striedavý prúd: 100~240 V (zabud.)

3.3 Riešenie problémov (Často kladené otázky)

Problém	Možné riešenie
LED indikátor napájania nesvieti	<ul style="list-style-type: none"> • Stlačte tlačidlo  a skontrolujte, či monitor je v režime zapnutia. • Skontrolujte, či je sieťový kábel správne pripojený k monitoru a k sieťovej zásuvke.
LED kontrolka napájania svieti na žltó a obrazovka je bez obrazu.	<ul style="list-style-type: none"> • Skontrolujte, či je monitor a počítač v režime zapnutia. • Uistite sa, že signálny kábel je správne pripojený k monitoru a k počítaču. • Skontrolujte signálny kábel a uistite sa, že žiadny z kolíkov nie je ohnutý. • Pripojte počítač k inému dostupnému monitoru a skontrolujte, či počítač funguje správne.
Obraz na obrazovke je príliš svetlý alebo príliš tmavý.	<ul style="list-style-type: none"> • Pomocou OSD prispôsobte nastavenia kontrastu a jas.
Obraz na obrazovke nie je vycentrovaný alebo nie je správna jeho veľkosť.	<ul style="list-style-type: none"> • Počas doby dvoch sekúnd stlačte tlačidlo , čím dôjde k automatickému nastaveniu obrazu. • Pomocou OSD prispôsobte nastavenia pre horizontálnu a vertikálnu polohu.
Obraz skáče alebo sa na obraze vyskytuje vlnovitý vzor.	<ul style="list-style-type: none"> • Uistite sa, že signálny kábel je správne pripojený k monitoru a k počítaču. • Elektrické zariadenia, ktoré môžu spôsobovať elektrickú interferenciu premiestnite.
Na obraze sa vyskytujú farebné chyby (biela nevyzerá ako biela).	<ul style="list-style-type: none"> • Skontrolujte signálny kábel a uistite sa, že žiadny z kolíkov nie je ohnutý • Pomocou OSD vykonajte resetovanie. • Pomocou OSD prispôsobte nastavenia farieb R/G/B alebo zvolte teplotu farieb.
Obraz je rozmazaný alebo nejasný.	<ul style="list-style-type: none"> • Počas doby dvoch sekúnd stlačte tlačidlo , čím dôjde k automatickému nastaveniu obrazu (iba pre režim VGA). • Pomocou OSD prispôsobte nastavenia fázy a synchronizácie.
Žiadny zvuk alebo tichý zvuk.	<ul style="list-style-type: none"> • Uistite sa, že zvukový kábel je správne pripojený k monitoru a k počítaču. • Na monitore aj na počítači prispôsobte nastavenia hlasitosti. • Presvedčte sa, že ovládač zvukovej karty počítača bol správne nainštalovaný a zaktivovaný.
Webcam is not working	<ul style="list-style-type: none"> • Presvedčte sa, že k LCD monitoru aj k vášmu počítaču je správne pripojený USB 2.0 kábel. • Presvedčte sa, že používate operačný systém Microsoft® Windows® Vista / XP Service Pack 2.

3.4 Zoznam podporovaných synchronizácií s PC pre VK266/VW266

Režimy VESA, výrobné prednastavené režimy synchronizácie					
Režim	Pomer strán pre vstup	Rozlíšenie	H (KHz)	V (Hz)	Frekvencia pixlov (MHz)
VGA	4:3	640x480,60Hz	31,469	59,94	25,175
		640x480,72Hz	37,861	72,809	31,5
		640x480,75Hz	37,5	75	31,5
		640x480, 85Hz	43,269	85,008	36
SVGA	4:3	800x600,56Hz	35,156	56,25	36
		800x600,60Hz	37,879	60,317	40
		800x600,72Hz	48,077	72,188	50
		800x600,75Hz	46,875	75	49,5
		800x600,85Hz	53,674	85,061	56,25
XGA	4:3	1024x768,60Hz	48,363	60,004	65
		1024x768,70Hz	56,476	70,069	75
		1024x768,75Hz	60,023	75,029	78,75
		1024x768,85Hz	68,677	84,997	94,5
SXGA	4:3	1152x864,75Hz	67,5	75	108
		1280x960,60Hz	60	60	108
	5:4	1280x1024,60Hz	63,981	60,02	108
		1280x1024,75Hz	79,976	75,025	135
WXGA+	16:10	1440x900,60Hz	55,935	59,887	106,5
		1440x900,75Hz	70,635	79,984	136,75
WSXGA	16:10	1680x1050,60Hz	65,29	59,954	146,25
1080P	16:9	1920x1080, 60Hz	67,5	60	148,5
WUXGA	16:10	1920x1200,60Hz	74,038	59,95	154

Režimy IBM, výrobné prednastavené synchronizácie (vstupy D-SUB, DVI-D, HDMI)					
Režim	Pomer strán pre vstup	Rozlíšenie	H (KHz)	V (Hz)	Frekvencia pixlov (MHz)
DOS		640x350, 70Hz	31,469	70,087	25,175
		640x350,85Hz	37,861	85,08	31,5
DOS		720x400, 70Hz	31,469	70,087	28,322
		720x400,85Hz	37,927	85,039	35,5
Režimy MAC, výrobné prednastavené synchronizácie (vstupy D-SUB, DVI-D, HDMI)					
Režim	Pomer strán pre vstup	Rozlíšenie	H (KHz)	V (Hz)	Frekvencia pixlov (MHz)
VGA	4:3	640x480, 67Hz	35	66,667	30,24
SVGA	4:3	832x624, 75Hz	49,725	74,551	57,2832
Režime VESA, užívateľsky dostupné režimy synchronizácie					
Režim	Pomer strán pre vstup	Rozlíšenie	H (KHz)	V (Hz)	Frekvencia pixlov (MHz)
720P	16:9	1280x720, 60Hz	44,772	59,855	74,5
	16:9	1280x720, 75Hz	56,456	74,777	95,75
WXGA+		1280x768, 60Hz	47,776	59,87	79,5
		1280x768, 75Hz	60,289	74,893	102,25
	16:10	1280x800, 60Hz	49,702	59,81	83,5
	16:10	1280x800, 75Hz	62,795	74,934	106,5
1080P	16:9	1920x1080, 60Hz	66,587	59,934	138,5

Podporované primárne synchronizácie s HDMI pre VK266H/VW266H

Režim	Pomer strán pre vstup	Rozlíšenie	H (KHz)	V (Hz)	Frekvencia pixlov (MHz)
480i	4:3	720(1440)x480i 59,94/ 60 Hz	15,734/ 15,75	59,94 / 60	27 / 27,027
	16:9	720(1440)x480i 59,94/ 60 Hz	15,734/ 15,75	59,94 / 60	27 / 27,027
480P	4:3	640x480P 59,94 / 60 Hz	31,469/ 31,5	59,94/ 60	25,175/ 25,2
	4:3	720x480P 59,94 / 60 Hz	31,469 / 31,5	59,94 / 60	27 / 27,027
	16:9	720x480P 59,94 / 60 Hz	31,469/ 31,5	59,94 / 60	27 / 27,027
576i	4:3	1440x576i, 50	15,625	50	27
	16:9	1440x576i, 50	15,625	50	27
576P	4:3	720x576P, 50Hz	31,25	50	27
	16:9	720x576P, 50Hz	31,25	50	27
720P	16:9	1280x720P, 59,94 / 60 Hz	37,5	50	74,25
	16:9	1280x720P 59,94 / 60 Hz	44,955/ 45	59,94/ 60	74,176/ 74,25
1080i	16:9	1920x1080i, 59,94/ 60 Hz	28,125	50	74,25
	16:9	1920x1080i 59,94/ 60 Hz	33,716/ 33,75	59,94/ 60	74,176/ 74,25

Podporované voliteľné HDMI synchronizácie pre VK266H/VW266H

Režim	Pomer strán pre vstup	Rozlíšenie	H (KHz)	V (Hz)	Frekvencia pixlov (MHz)
480P	4:3	1440x480P 59,94/ 60 Hz	31,469/ 31,5	59,94/ 60	54/ 54,054
	16:9	1440x480P 59,94 / 60 Hz	31,469 / 31,5	59,94/ 60	54/ 54,054
576P	4:3	1440x576P, 50Hz	31,25	50	54
	16:9	1440x576P, 50Hz	31,25	50	54
1080P	16:9	1920x1080P, 50Hz	56,25	50	148,5
	16:9	1920x1080P, 59,94 / 60 Hz	67,433/ 67,5	59,94/ 60	148,352/ 148,5

Zoznam vstupov YPbPr pre VK266H/VW266H

Režim	Pomer strán pre vstup	Rozlíšenie	H (KHz)	V (Hz)	Frekvencia pixlov (MHz)
480i	4:3	720x480i 59,94 Hz	15,734	59,94	13,5
480P	4:3	720x480P 60 Hz	31,5	60	27
576i	4:3	720x576i 50 Hz	15,625	50	13,5
576P	4:3	720x576P 50Hz	31,25	50	27
720P	16:9	1280x720P 50Hz	37,5	50	74,25
	16:9	1280x720P 59,94/ 60 Hz	44,955/ 45	59,94/ 60	74,176/ 74,25
1080i	16:9	1920x1080i 50Hz	28,125	50	74,25
	16:9	1920x1080i 59,94 Hz	33,716/ 33,75	59,94/60	74,176/ 74,25
1080P	16:9	1920x1080P 50 Hz	56,25	50	74,25
	16:9	1920x1080P 59,94/ 60 Hz	67,432/ 67,5	59,94/ 60	148,5

* Režimy, ktoré nie sú v tabuľke uvedené nemusia byť podporované. Kvôli optimálnemu rozlíšeniu vám odporúčame zvoliť si režim z hore uvedenej tabuľky.